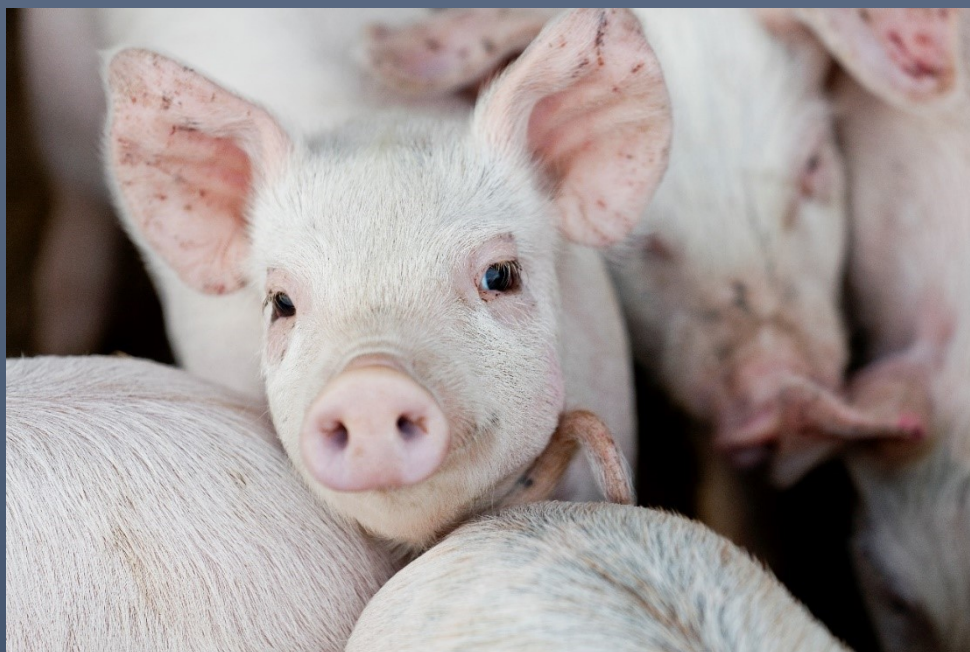


2023



Vejledning om mærkning og registrering i CHR af svin

MINISTERIET FOR FØDEVARER, LANDBRUG OG FISKERI
FØDEVARESTYRELSEN

OMSÆTNING OG TRANSPORT AF DYR | Oktober 2023

Vejledning om mærkning og registrering i CHR af svin

Denne vejledning er udarbejdet af Fødevarestyrelsen – Omsætning og Transport af Dyr i oktober 2023.

Foto: Colourbox

© Fødevarestyrelsen, Ministeriet for Fødevarer, Landbrug og Fiskeri

Ministeriet for Fødevarer, Landbrug og Fiskeri

Fødevarestyrelsen

Stationsparken 31

2600 Glostrup

Tlf.: 72 27 69 00

www.fvst.dk

Indhold

1. Hvad handler denne vejledning om?.....	3
2. Definitioner.....	3
3. Registrering af besætninger i CHR.....	3
4. Identifikation af svin	4
4.1 Dyr født i Danmark	4
4.2 Dyr født i udlandet.....	6
4.3 Tab af identifikationsmidler	6
5. Registrering i CHR af flytninger af svin	7
6. Fortegnelser for virksomheder med svin	8
7. Generelt om indberetninger til CHR.....	10
Bilag 1: Oversigt over kontakter og selvbetjeningstjenester	11
Bilag 2: Oversigt over EU-regelgrundlaget for mærkning og registrering af svin.....	13
Bilag 3: Udvalgte definitioner fra Dyresundhedsloven.....	15
Bilag 4: Særlige undtagelser fra mærkning af svin	17
Forsyningskæde.....	17
Gruppevis levering af slagtesvin.....	17

1. Hvad handler denne vejledning om?

Denne vejledning tager udgangspunkt i de dele af bekendtgørelse nr. 1159 af 8. august 2022 om registrering i CHR og om identifikation af kvæg, svin, får, geder, heste, hjorte eller kameler. Desuden vil vejledningen beskrive udvalgte dele af Kommissionens forordning 2016/429/EU ('Dyresundhedsloven'), Kommissionens delegerede forordning 2019/2035/EU Kommissionens gennemførelsesforordning 2021/520/EU, der handler om mærkning og registrering.

Vejledningen her er med til at give dig et samlet overblik over reglerne om mærkning og om registrering i Fødevareministeriets Centrale Husdyrbrugsregister (CHR) for svin. Reglerne for mærkning og registrering af andre dyrearter er beskrevet i særskilte vejledninger.

Der er i denne vejledning fokus på at vejlede ejere af svinebesætninger, dem der selv transporterer svin ved gruppevis levering af slagtesvin, eksportører af svin samt dem, der har svin på samlesteder. Vejledningen vil derfor ikke fokusere på reglerne for slagterier og transportører, der transporterer andres svin.

Sidst i denne vejledning er der en oversigt over kontakter og selvbetjeningstjenester, henvisning til relevant EU lovgivning på området, en liste med udvalgte definitioner, samt en beskrivelse af undtagelserne for mærkning af svin.

Vejledningen henvender sig til alle, der holder svin, uanset om det er som svineproducent, eller som ejer af hobby- og kælegrise.

2. Definitioner

Definitionerne følger dem, som fremgår af bekendtgørelse nr. 1159 af 8. august 2022 om registrering i CHR og om identifikation af kvæg, svin, får, geder, heste, hjorte eller kameler, Kommissionens forordning 2016/429/EU ('Dyresundhedsloven') og Kommissionens delegerede forordning 2019/2035/EU.

"Operatøren" er det, der i CHR svarer til ejeren eller brugeren, og *"virksomheden"* er det sted, hvor dyrene befinder sig. Det vil sige, at når der i Dyresundhedsloven står operatøren af en virksomhed med svin, så vil det i CHR svare til ejeren eller brugeren af en svinebesætning. Brugeren er den person eller virksomhed, der tager sig af dyrene i det daglige og vil ofte være den samme som ejeren.

"Forsyningskæde" er det som tidligere hed leveringserklæring. Gruppevis levering af svin vil også være omfattet af begrebet forsyningskæde.

Ved svin forstås dyr tilhørende hovdyrarter af familien Suidae opført i bilag III til forordning (EU) 2016/429.

I bilag 3 bagerst i vejledningen finder du en oversigt over de definitioner, som er vigtige at kende til, når du læser denne vejledning.

3. Registrering af besætninger i CHR

Hvordan opretter du en svinebesætning i CHR

Steder, hvor der holdes svin, skal registreres i CHR og får tildelt et CHR-nummer. CHR-nummeret er tilknyttet stedet og ikke ejeren af stedet. Din besætning bliver tildelt et besætningsnummer, som er det, du skal bruge, når du indberetter til CHR. I bilag 1 bagerst i vejledningen kan du se, hvordan du opretter en besætning i CHR.

Når du skal oprette en svinebesætning, skal følgende oplysninger registreres i CHR:

- 1) Besætningsejers og besætningsbrugers CVR- eller CPR-nummer.
- 2) Besætningsejers og besætningsbrugers telefonnummer.
- 3) Besætningens beliggenhed (adresse).
- 4) Koordinatsæt for den største facilitet (bygning, indhegning m.v.) med dyr på stedet.
- 5) Arten (svin) der holdes i besætningen.
- 6) Typen af besætning (fx frilandssvinebesætning).
- 7) Antal dyr pr. aldersgruppe under normale driftsforhold.
- 8) Perioden, hvor der holdes dyr i besætningen, hvis disse ikke er der hele året.
- 9) Praksisnummer på dyrlægepraksissen.

Du kan også vælge at indberette en forsendelsesadresse til modtagelse af øremærker.

Du skal være opmærksom på, at hvis du som ejer af en besætning lejer dig ind på en ejendom, så er det stadig dig, der skal være registreret som *besætningsejer* i CHR.

Hvornår skal du ajourføre dine oplysninger, hvis der sker ændringer

Du skal være opmærksom på, at du skal ajourføre følgende oplysninger, senest syv dage efter der er sket ændringer:

- Besætningsejers eller besætningsbrugers CVR- eller CPR-nummer eller telefonnummer. I tilfælde af ejerskifte påhviler det den nye ejer at indberette de ændrede oplysninger til CHR. I bilag 1 bagerst i vejledningen kan du se, hvordan du indberetter oplysningerne i CHR.
- Antal dyr pr. aldersgruppe, hvor der i CHR er registreret 0 dyr i en eller flere aldersgrupper, og hvor der er sket tilførsel af dyr til disse aldersgrupper fra samme eller andre virksomheder.

Du skal mindst én gang årligt bekræfte eller ajourføre de oplysninger, som er registreret i CHR om din besætning. Du vil modtage besked fra Fødevarestyrelsen herom, enten på SMS eller med brev i din digitale postkasse. I bilag 1 bagerst i vejledningen kan du se, hvordan du bekræfter eller ajourfører oplysningerne i CHR.

Du kan i øvrigt altid opdatere dine CHR-oplysninger, herunder ophøre din besætning, når den ikke længere er aktiv.

Såfremt din besætningsstørrelse varierer hen over året, skal du angive antal dyr pr. aldersgruppe, der er tilstede i besætningen under normale driftsforhold.

Hvornår skal du ophøre din besætning

Når du ikke længere har en aktiv svinebesætning, skal du huske at ophøre den i CHR, senest ni måneder efter, det sidste dyr er fraført besætningen. Hvis du har registreret en besætning i CHR, og der aldrig har været sket en tilførsel af dyr, skal du indberette besætningen som ophørt senest seks måneder efter, den blev oprettet i CHR. I bilag 1 bagerst i vejledningen kan du se, hvordan du ophører din besætning i CHR.

4. Identifikation af svin

4.1 Dyr født i Danmark

Hvordan kan du mærke dine svin

Alle svin i Danmark skal identificeres med et identifikationsmiddel godkendt af Fødevarestyrelsen.

Svin skal være mærket på én af følgende måder:

1. Ét øremærke.
2. Ét elektronisk øremærke.
3. En skinketatovering (*gælder kun for svin, der flyttes direkte, eller via et samlested, til et slagteri i Danmark*).
4. Én chip (*kun i særlige tilfælde*).

Når svinene mærkes med ét øremærke eller ét elektronisk øremærke

Øremærket skal indeholde én af følgende oplysninger:

- CHR-nummeret på den virksomhed, hvor svinet er født, eller
- CHR-nummeret på den sidste virksomhed i forsyningskæden

Øremærket skal som udgangspunkt være gult. Det er dog tilladt at mærke dyret med et øremærke, der er todelt, hvor den ene side af øremærket er en anden farve end gul. Dog må der ikke benyttes farverne rød eller hvid i det to-delte øremærke.

Øremærker, der anvendes frivilligt, må ikke være gule, røde eller hvide.

Når svinene mærkes med en skinketatovering

I stedet for øremærke kan du benytte en tatovering, hvis du har svin, der flyttes direkte til et slagteri. Tatovering kan også benyttes, hvis svinene flyttes til et slagteri via et samlested eller via midlertidig opstaldning, fx på grund af nedbrud på slagteriet, og hvor slagteriet er ejer af dette opstaldningssted. Nummeret til tatoveringen skal udleveres af det slagteri, som du leverer svin til.

Når svinene mærkes med en chip

Svin kan i stedet for øremærker mærkes med en chip godkendt af Fødevarestyrelsen. Muligheden for at benytte chip som identifikationsmiddel gælder kun for steder, der holder svin til kulturelle, rekreative eller videnskabelige formål. Ved anvendelse af chip, skal denne indeholde landekode '208'.

Kælegrise vil blive betegnet som svin, der holdes til rekreative formål. Besætninger registeret i CHR med kælegrise behøver ikke at ansøge Fødevarestyrelsen om en dispensation til at mærke kælegrise med en chip.

I bilag 1 bagerst i vejledningen kan du se, hvordan du anmoder om dispensation til at mærke dine svin med en chip (ikke kælegrise).

I nogle tilfælde kan det være, at du ikke behøver at mærke dine svin

Det gælder for følgende tilfælde:

- Svin, der dør eller aflives, og derefter føres direkte til et forarbejdningsanlæg, en zoologisk have eller en virksomhed omfattet af artikel 18 i biproduktforordningen, skal ikke mærkes.
- Svin, der dør eller aflives, og derefter føres direkte til et køle- eller fryseanlæg eller en afhentningsplads, der alene modtager dyr fra besætninger tilhørende samme ejer, skal ikke mærkes.

Desuden kan svinene også være undtaget fra mærkning, når de indgår i en forsyningskæde, herunder gruppevis levering af slagtesvin, jf. bilag 4.

Hvem er ansvarlig for at mærke

Det er ejeren af dyrene, som har ansvaret for, at dyrene bliver korrekt mærkede.

Som ejer af en svinebesætning skal du sikre, at identifikationsmidlerne til svin kun anvendes til mærkning af svin på den ejendom, hvortil identifikationsmidlerne er udleveret.

Du må ikke fjerne, ændre eller udskifte identifikationsmidler uden at have fået tilladelse fra Fødevarestyrelsen.

I bilag 1 bagerst i vejledningen kan du se, hvor du kan bestille øremærker samt se et link til en liste over godkendte leverandører. Dette er leverandører, der udbyder identifikationsmidler, som opfylder Fødevarestyrelsens krav for anvendelse i Danmark.

Hvornår skal du mærke

Svin født i Danmark skal mærkes, inden de forlader fødselsbesætningen og under alle omstændigheder senest ni måneder efter fødslen.

Hvis du har en svinebesætning skal dyrene, der ikke var identificeret inden den 13. maj 2021, være identificeret senest den 13. februar 2022.

Svin, som flyttes mellem besætninger, der indgår i en forsyningskæde skal først mærkes, hvis de forlader forsyningskæden. Se mere om dette i bilag 4.

4.2 Dyr født i udlandet

Hvordan skal dyr mærkes, hvis de kommer fra udlandet

Svin, der indføres til Danmark fra andre EU-medlemslande, skal mærkes med ét rødt øremærke med CHR-nummer. Dyrets oprindelige mærke skal ikke fjernes. Undtaget fra kravet om mærkning med et rødt øremærke er indførte svin fra EU-medlemslande, der slagtes senest fem dage efter deres indførsel. Svin, der importeres fra lande uden for EU skal mærkes med ét rødt øremærke, og alle de oprindelige mærker skal fjernes.

For svin, der indføres direkte til zoologiske haver, kan øremærket eller det elektroniske øremærke godt være gult.

Du skal være opmærksom på, at svin, der indføres til Danmark, skal mærkes i samarbejde med den lokale veterinærenhed. Inden dyrene ankommer, skal du selv bestille de røde øremærker hos SEGES og dernæst kontakte Fødevarestyrelsen og aftale et tidspunkt, sådan at Fødevarestyrelsen kan være til stede, når dyrene skal mærkes.

4.3 Tab af identifikationsmidler

Hvad skal du gøre, hvis et identifikationsmiddel tabes eller ødelægges

Hvis svinenes identifikationsmiddel tabes eller ødelægges, skal du, senest syv dage efter tabet eller ødelæggelsen, erstatte det med et nyt identifikationsmiddel med samme nummer.

For øremærker og elektroniske øremærker gælder der, at erstatningsmærkerne skal have samme nummer som det tabte/ødelagte øremærke. Erstatningsmærket kan være et såkaldt reservemærke bestående af et husdyrgavlsformet øremærke, hvorpå du manuelt på begge sider af mærket med permanent læsbar tekst, har skrevet samme CHR-nr. som var på det tabte mærke. Herefter kan du sætte reservemærket i svinets øre. Du skal være opmærksom på, at svin med reservemærker ikke må udføres fra Danmark.

Hvis du er ejer af et samlested skal du sikre, at der er total adskillelse mellem erstatningsøremærker præget med forskellige CHR-numre. Desuden må beholdningen af erstatningsøremærker højst udgøre 150 stk. for hvert CHR-nummer.

5. Registrering i CHR af flytninger af svin

Hvem skal registrere flytninger

Når svin flyttes mellem ejendomme, skal flytningen registreres i CHR. Det er kun den part, der modtager dyr, herunder dyr fra udlandet, som skal registrere flytningen.

Når svin skal udføres til EU-medlemslande fra Danmark, skal udførelsen forhåndsanmeldes til Fødevarestyrelsen via Eksportportalen. Herfra overføres data til CHR, hvis du som eksportør har valgt dette. Hvis du ikke har valgt dette, skal du selv sørge for at registrere flytningen i CHR.

Når svin skal udføres fra Danmark og direkte til lande udenfor EU, skal flytningen registreres i CHR.

Det er muligt at lade brugeren af en besætning, transportører, handelsmænd m.v. foretage registreringen af flytningerne, men det er fortsat besætningsejeren, som bliver stillet til ansvar for, at flytningerne er registreret korrekt.

Hvornår skal du registrere flytninger

Du skal i forbindelse med modtagelse af svin eller flytning til udlandet registrere flytningen i CHR senest syv dage efter, at flytningen har fundet sted.

Hvordan skal du registrere og hvilke oplysninger skal du registrere ved flytninger af svin

Flytninger af svin inden for Danmark

Modtageren af svin skal registrere følgende oplysninger:

- Antallet af modtagne svin.
- Dato og tidspunkt for modtagelse af dyret eller dyrene. For svin, der flyttes til samlesteder med henblik på udførsel, skal dog registreres dato og tidspunkt for afgang af dyret eller dyrene.
- Besætningsnummer for den besætning, hvortil dyret eller dyrene er flyttet.
- Besætningsnummer for den besætning, hvorfra dyret eller dyrene er flyttet. Hvis dyret eller dyrene er indført til Danmark, registreres afsenderlandet i stedet for besætningsnummeret for afsenderbesætningen.
- Indregistreringsnummer og landekode på køretøjer, der er anvendt til flytningen.

Du skal registrere oplysningerne på Fødevarestyrelsens app 'Flytning af svin' eller i Svineflyttedatabasen. [Svineflyttedatabasen finder du her.](#)

Flytninger af svin til EU-medlemslande fra Danmark

Eksportøren af svin til EU-medlemslande fra Danmark kan finde oplysninger om flytninger via eksportportalen. [Du finder link til selve Eksportportalen her.](#)

Flytninger af svin til lande udenfor EU fra Danmark

Eksportøren af svin skal registrere følgende oplysninger via Svineflyttedatabasen:

- Antallet af afsendte svin.
- Dato og tidspunkt for afsendelse af dyret eller dyrene.
- Besætningsnummer for den besætning, hvorfra dyret eller dyrene er flyttet.
- Landekode for det land, hvortil dyret eller dyrene er flyttet.
- Indregistreringsnummer og landekode på køretøjer, der er anvendt til flytningen.
- Referencenummeret på certifikatet, der følger dyret eller dyrene.

[Svineflyttedatabasen finder du her.](#)

Særlige regler vedr. flytning af svin

Samlesteder

Ved svin, der udføres via et samlested, er det eksportøren, som skal sikre, at modtagelsen af svin på samlestedet er registreret i CHR.

Eksportøren af svin skal sikre, at svin, der er flyttet til samlesteder med henblik på udførsel, men i stedet flyttes til besætninger i Danmark (restdyr), bliver registreret i CHR. Besætninger, der modtager levende dyr fra et samlested, og hvor svinene var flyttet til samlestedet med henblik på udførsel, skal således ikke registrere flytninger i CHR.

Følgende oplysninger skal registreres i forbindelse med afsendelse af svin fra samlesteder til en besætning i Danmark:

- Antallet af afsendte svin.
- Dato og tidspunkt for afsendelse af dyret eller dyrene.
- Besætningsnummer for den besætning, hvorfra dyret eller dyrene er flyttet.
- Besætningsnummer for den besætning, hvortil dyret eller dyrene er flyttet.
- Indregistreringsnummer og landekode på køretøjer, der er anvendt til flytningen.

Forarbejdningsanlæg

Forarbejdningsanlæg skal ved registrering angive antallet af modtagne svin i antal søer, slagtesvin og dyr i alt. Svin, der modtages i containere, skal ikke indgå i opgørelsen, men antal og størrelse af modtagne containere skal angives.

Køle- eller fryseanlæg og afhentningspladser

Ejeren af en svinebesætning skal sikre, at afsendelse af svin til et køle- eller fryseanlæg eller en afhentningsplads til stadighed er registreret i CHR. Du skal dog ikke registrere flytning af svin til køle- eller fryseanlæg eller afhentningsplads fra en svinebesætning beliggende på samme virksomhed, under forudsætning af at køle- eller fryseanlægget eller afhentningspladsen og svinebesætningen har samme ejer.

Følgende oplysninger skal registreres i forbindelse med afsendelse af svin til et køle- eller fryseanlæg eller en afhentningsplads:

- Antallet af afsendte svin. Antallet af afsendte svin, skal være opgjørt i antal søer, slagtesvin og dyr i alt, undtagen svin afsendt i containere samt tillige antal og størrelse af afsendte containere.
- Dato og tidspunkt for afsendelse af dyret eller dyrene.
- Besætningsnummer for den besætning, hvortil dyret eller dyrene er flyttet. Det vil sige besætningsnummeret for køle- eller fryseanlægget eller afhentningspladsen.
- Besætningsnummer for den besætning, hvorfra dyret eller dyrene er flyttet.
- Indregistreringsnummer og landekode på køretøjer, der er anvendt til flytningen.

6. Fortegnelser for virksomheder med svin

Hvad skal noteres

Du skal for hvert svin, der er tildelt et øremærke eller en chip, føre fortegnelse over:

- Dato for dyrets død, slagtning eller bortkomst, hvis relevant. Gælder kun for dyr, der dør eller slagtes på din ejendom.
- Placering af chip, hvis anvendt.

- Identifikationskoden og øvrige oplysninger anført på udenlandsk øremærke for svin indført til Danmark.
- Dato for isætning af erstatningsøremærker med angivelse af antal og CHR-nummer (gælder kun for operatører af samlesteder).

Hvem skal føre fortegnelser

Som ejer af en besætning har du pligt til at registrere ovenstående oplysninger.

Hvornår skal der føres fortegnelser

Optegnelserne skal ajourføres senest syv dage efter hændelsen (død, slagting, bortkomst, chipmærkning eller isætning af erstatningsøremærke).

Hvordan skal der føres fortegnelser

Der er ikke nogen krav til præcis, hvordan du skal skrive det ned, men oplysningerne skal stå samlet og være let tilgængelige, hvis Fødevarestyrelsen eller Landbrugsstyrelsen kommer på kontrol i din besætning.

Du skal opbevare fortegnelserne i tre år efter den seneste hændelse for det eller de dyr, som hændelsen vedrører.

7. Generelt om indberetninger til CHR

Du skal som hovedregel altid indberette digitalt til CHR. I bilag 1 bagerst i vejledningen kan du se, hvilke hjemmesider, programmer eller apps som du kan benytte til de forskellige typer af indberetninger.

Der er kun få muligheder for undtagelse fra reglen om obligatorisk digital indberetning:

- Indberetninger, hvor hjemmesiden, programmet eller appen ikke tillader, at den konkrete indberetning foretages digitalt. Det kan fx være registrering af et slagteri eller andre godkendte virksomheder.
- Indberetninger fra ejere, der hos deres egen kommune er blevet fritaget fra kravet om digital post.

Bilag 1: Oversigt over kontakter og selvbetjeningstjenester

Handling du ønsker at udføre	Hvem kan du kontakte eller hvor kan du gøre det selv
Oprette besætning	<p>Du kan selv foretage oprettelsen på Fødevarestyrelsens app 'CHR'* eller på landbrugsindberening.dk.</p> <p>Du kan alternativt, mod betaling, kontakte: CHR-afdelingen, SEGES Tlf. 70 15 50 15 Mail CHR-Skejby@seges.dk</p>
Årlig ajourføring af besætning	<p>Du kan selv foretage registrering på Fødevarestyrelsens app 'CHR'* eller på landbrugsindberetning.dk.</p> <p>Du kan alternativt, mod betaling, kontakte: CHR-afdelingen, SEGES Tlf. 70 15 50 15 Mail CHR-Skejby@seges.dk</p>
Ophøre besætning	<p>Du kan selv registrere ophør på Fødevarestyrelsens app 'CHR'* eller på landbrugsindberetning.dk.</p> <p>Du kan alternativt kontakte: CHR-afdelingen, SEGES Tlf. 70 15 50 15 Mail CHR-Skejby@seges.dk</p>
Foretage ejerskifte	<p>Du kan selv foretage registrering på Fødevarestyrelsens app 'CHR'* eller på landbrugsindberetning.dk.</p> <p>Du kan alternativt, mod betaling, kontakte: CHR-afdelingen, SEGES Tlf. 70 15 50 15 Mail CHR-Skejby@seges.dk</p>
Anmode om dispensation fra mærkningsfristen eller mærkning med chip	<p>Du kan anmode om dispensation via fvst.dk/kontakt</p>
Bestilling af identifikationsmidler: Til dyr født i Danmark	<p>Du kan selv foretage bestilling af identifikationsmidler på landmand.dk</p> <p>Du kan alternativt, mod betaling, kontakte: CHR-afdelingen, SEGES Tlf. 70 15 50 15</p>

Handling du ønsker at udføre	Hvem kan du kontakte eller hvor kan du gøre det selv
Til dyr indført/importeret til Danmark	<p>Bestilling af røde øremærker: Du kan kontakte CHR-afdelingen, SEGES Tlf. 70 15 50 15.</p> <p>Aftale besøg fra den lokale veterinærenhed: Du kan kontakte Kunderådgivningen på tlf. 72 27 69 00.</p> <p>Der skal ikke betales for røde øremærker eller besøget fra veterinærenheden.</p>
Godkendte leverandører af identifikationsmidler	<p>Du finder listen med links til de forskellige leverandører på landbrugsinfo.dk her.</p>
Registrering af flytninger af svin	<p>Du skal foretage flytning af svin på Fødevarestyrelsens app 'Flytning af svin' eller på svineflyt.fvst.dk.</p> <p>Flytninger til EU-lande kan ske via Eksportportalen. Du finder link til Eksportportalen her.</p>
Registrering af forsyningskæde	<p>Registrering af forsyningskæde skal ske elektronisk enten via Fødevarestyrelsens app 'Flytning af svin' eller på svineflyt.fvst.dk.</p> <p>Du skal være opmærksom på, at ved ophør af besætning eller ejerskifte ophæves aftalen om forsyningskæden automatisk.</p>
Gruppevis levering af slagtesvin	<p>Anmodning om dispensation og anmodning om registrering i CHR som gruppevis leverandør af slagtesvin sendes til Fødevarestyrelsen via fvst.dk/kontakt.</p> <p>Anmodning om opsigelse af aftalen om gruppevis levering af slagtesvin sendes til mail 12@fvst.dk eller via fvst.dk/kontakt.</p> <p>Du skal være opmærksom på, at ved ophør af besætning eller ejerskifte ophæves aftalen om gruppevis levering af slagtesvin automatisk.</p>
Transportørens indberetning før første transport af gruppevis levering af slagtesvin	<p>Indberetning sendes via fvst.dk/kontakt</p>

Bilag 2: Oversigt over EU-regelgrundlaget for mærkning og registrering af svin

Forordning	Relevante artikler for mærkning og registrering af svin	Fagligt emne
Europa-Parlamentets og Rådets Forordning 2016/429/EU af 9. marts 2016 om overførbare dyresygdomme og om ændring og ophævelse af visse retsakter på området for dyresundhed («dyresundhedsloven»)	Artikel 84	Pligt til at lade sin virksomhed registrere
	Artikel 102	Føring af fortegnelser
	Artikel 108	Rettet mod FVST
	Artikel 109	Rettet mod FVST
	Artikel 111	Rettet mod FVST
	Artikel 115	Identifikation af svin og registrering af virksomheder
Kommissionens delegerede forordning 2019/2035/EU af 28. juni 2019 om supplerende regler til Europa-Parlamentets og Rådets forordning (EU) 2016/429 for så vidt angår regler for virksomheder, der holder landdyr, og rugerier samt sporbarhed for visse opdrættede landdyr og rugeæg	Artikel 18	Myndighedernes forpligtelse vedr. registre over virksomheder og føring af fortegnelser
	Artikel 22	Forpligtelser vedrørende føring af fortegnelser
	Artikel 23	Forpligtelser vedrørende føring af fortegnelser
	Artikel 52-55	Identifikation af svin
	Artikel 56	Rettet mod FVST
	Artikel 81	Identifikation af dyr, der indføres fra tredjelande
	Artikel 82	Rettet mod FVST

	Bilag 3	Midler til identifikation af opdrættede landdyr
Kommissionens gennemførelsesforordning (EU) 2021/520 af 24. marts 2021 om fastlæggelse af regler for anvendelsen af Europa-Parlamentets og Rådets forordning (EU) 2016/429 for så vidt angår sporbarheden af visse opdrættede landdyr	Artikel 3	Indberetning af flytninger til database
	Artikel 4-6, 9, 11, 12	Rettet mod FVST
	Artikel 15	Frist for identifikation
	Artikel 17	Frister for identifikation af dyr, der indføres fra tredjelande
	Artikel 18	Fjernelse/ændring af identifikationsmidler
	Artikel 19	Udskiftning af identifikationsmidler

Bilag 3: Udvalgte definitioner fra Dyresundhedsloven

For at lette læsningen af denne CHR vejledning, finder du neden for nogle udvalgte definitioner fra Europa-Parlamentets og Rådets forordning (EU) 2016/429 af 9. marts 2016 om overførbare dyresygdomme og om ændring og ophævelse af visse retsakter på området for dyresundhed («dyresundhedsloven»).

[Du kan læse hele forordningen og se alle definitionerne her.](#)

Udvalgte definitioner fra Dyresundhedsloven – nummereringen af definitionerne er bibeholdt fra dyresundhedsloven, så du let kan genfinde dem der:

- 1) »**dyr**«: hvirveldyr og hvirvelløse dyr
- 2) »**landdyr**«: fugle, landpattedyr, bier og humlebier
- 5) »**opdrættede dyr**«: dyr, der holdes af mennesker; herunder for akvatiske dyrs vedkommende akvakulturdyr
- 8) »**vildtlevende dyr**«: dyr, der ikke er opdrættede dyr
- 11) »**selskabsdyr**«: dyr af de i bilag I opførte arter, som holdes i privat ikkekommercielt øjemed
- 12) »**person, der holder selskabsdyr**«: fysisk person, der holder selskabsdyr, hvilket kan omfatte en ejer af selskabsdyr
- 13) »**ejer af selskabsdyr**«: fysisk person, der er angivet som ejer i identifikationsdokumentet, jf. artikel 247, litra c), artikel 248, stk. 2, litra c), artikel 249, stk. 1, litra c), og artikel 250, stk. 2, litra c)
- 14) »**ikkekommerciel flytning**«: enhver flytning af et selskabsdyr, der ledsager sin ejer, som
 - a) hverken har til formål at sælge eller på anden måde at overdrage ejendomsretten til det pågældende selskabsdyr, og
 - b) indgår i selskabsdyrets ejers flytning
 - I. enten under denne direkte ansvar eller
 - II. under ansvar af en bemyndiget person, hvis selskabsdyret er fysisk adskilt fra sin ejer
- 24) »**operatør**«: enhver fysisk eller juridisk person, som er ansvarlig for dyr eller produkter, herunder for et begrænset tidsrum, bortset fra personer, der holder selskabsdyr, og dyrlæger
- 25) »**transportør**«: operatør, der transporterer dyr for egen regning eller for tredjemands regning
- 27) »**virksomhed**«: lokalitet, struktur eller i tilfælde af frilandsopdræt omgivelser eller sted, hvor der midlertidigt eller permanent holdes dyr eller opbevares avlsmateriale, bortset fra:
 - a) hustande, hvor der holdes selskabsdyr
 - b) dyrlægepraksisser eller -klinikker
- 28) »**avlsmateriale**«:
 - a) sæd, oocytter og embryoner bestemt til kunstig reproduktion
 - b) rugeæg
- 45) »**hovdyr**«: dyr, der er opført i bilag III
- 46) »**avlsmaterialevirksomhed**«:
 - a) i forbindelse med sæd en virksomhed, hvor sæd indsamles, produceres, forarbejdes eller opbevares

b) i forbindelse med oocytter og embryoner en gruppe fagpersoner eller en struktur, der er under tilsyn af en teamdyrlæge, som har kompetence til at indsamle, producere, forarbejde og opbevare oocytter og embryoner

c) i forbindelse med rugeæg et rugeri

48) »**afgrænset virksomhed**«: en permanent geografisk afgrænset virksomhed, der er oprettet på frivillig basis og godkendt med hensyn til flytninger, hvor dyrene:

a) opdrættes eller avles med henblik på udstillinger, uddannelse, bevaring af arter eller forskning

b) holdes afgrænset og adskilt fra de omkringliggende omgivelser og

c) er omfattet af dyresundhedsovervågning og biosikringsforanstaltninger

49) »**sammenbringning**«: sammenbringning af opdrættede landdyr fra mere end én virksomhed i en kortere periode end den krævede opholdsperiode for den pågældende dyreart

Bilag 4: Særlige undtagelser fra mærkning af svin

Forsyningskæde

”Forsyningskæde” er det, som tidligere blev kaldt leveringserklæring. Gruppevis levering af svin vil også være omfattet af begrebet forsyningskæde.

En forsyningskæde registreres i CHR, når ejerne af svinebesætninger på to forskellige CHR-numre indgår en aftale om levering af umærkede svin i en forsyningskæde. En forsyningskæde giver mulighed for at flytte svin direkte fra en nærmere bestemt afsenderbesætning til en nærmere bestemt modtagerbesætning, uden at svinene er forsynet med godkendte øremærker.

Der skal også registreres en forsyningskæde, når det ønskes at flytte svin uden øremærker mellem to besætninger, som er ejet af samme person eller virksomhed. En forsyningskæde fritager ikke for pligten til at registrere flytninger i CHR.

Betingelser for at opnå en forsyningskæde

- Hvert CHR-nr. kan højst modtage svin uden øremærker fra oprindelsesbesætninger (sobesætninger) beliggende på højst tre forskellige CHR-numre.
- Aftalen skal registreres i CHR af besætningsejerne forud for flytning af svin uden øremærker.

I bilag 1 kan du se, hvor du kan registrere en forsyningskæde.

Du skal være opmærksom på, at ophør af en besætning eller ejerskifte for en besætning vil medføre, at der automatisk sættes en ophørsdato på aktive forsyningskæder for de pågældende besætninger. Der vil automatisk blive sendt et ophørsbrev til begge parter, når en forsyningskæde ophøres i CHR enten pga. ophør af besætning, ophør af en forsyningskæde eller ejerskifte for en besætning.

Gruppevis levering af slagtesvin

Gruppevis levering af slagtesvin er en ordning, der gør det muligt at transportere slagtesvin direkte fra en dansk besætning med slagtesvin til et slagteri i Danmark uden øremærkning eller skinketatovering.

Ordningen gælder kun for slagtesvin, der er født i Danmark, og som flyttes direkte til et slagteri i Danmark fra virksomheden, hvor de er født, eller fra en besætning omfattet af en i CHR registreret forsyningskæde.

Inden den første gruppevis levering af slagtesvin

For ejeren af en svinebesætning

Som ejer af en svinebesætning, der ønsker at være med i ordningen om gruppevis levering af slagtesvin, skal du først have indgået en aftale med et slagteri, der er registeret som modtager af gruppevis levering af slagtesvin.

Ejeren af en besætning, hvorfra der flyttes svin, som på et tidspunkt skal indgå i gruppevis levering fra en anden besætning, skal med ejeren af den besætning, hvortil svinene flyttes, anmode om registrering af en forsyningskæde i CHR. Dette gælder både besætninger med forskellige ejere og besætninger med samme ejer.

Inden den første gruppevis leverance af slagtesvin til slagteriet skal besætningen være registreret i CHR af Fødevarestyrelsen til gruppevis levering af slagtesvin.

Hvis du har svin, der skal indgå i gruppevis levering af slagtesvin, kan du få dispensation fra reglerne om mærkning af svin. Du må først benytte ordningen om gruppevis levering af slagtesvin fra den dato, der er anført i din dispensation fra Fødevarestyrelsen. Du skal sende en kopi af dispensationen til slagteriet, som skal modtage den gruppevis levering af slagtesvin.

For egentransportøren

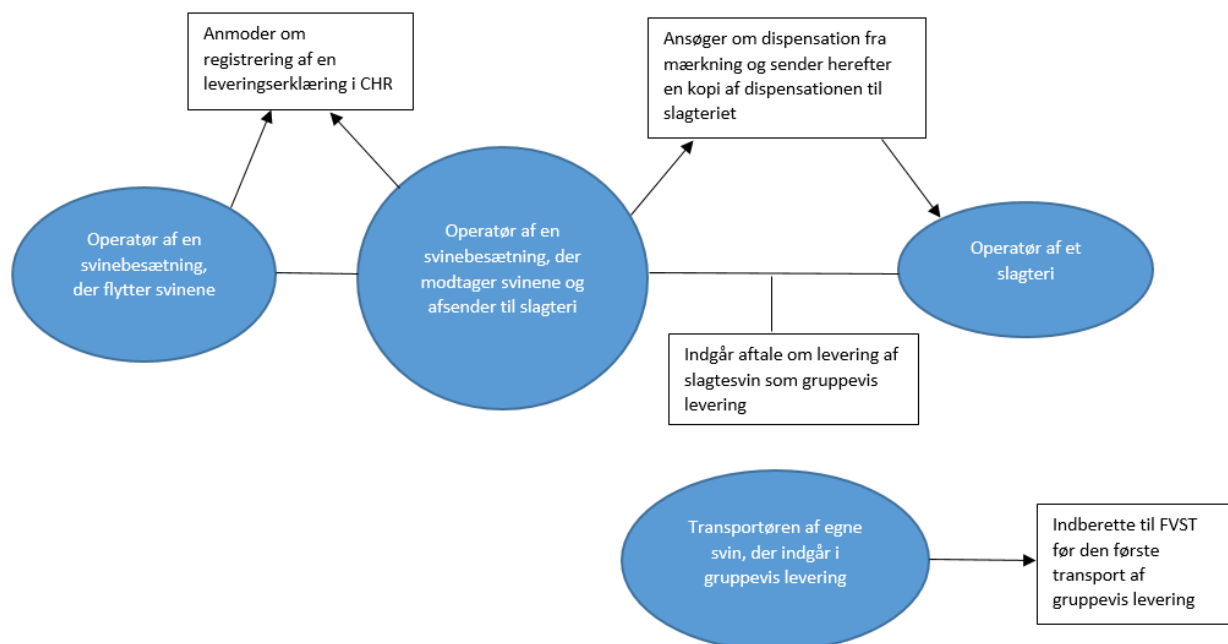
Som egentransportør af gruppevis levering af slagtesvin skal du registreres hos Fødevarestyrelsen før den første transport, der foretages efter reglerne om gruppevis levering af slagtesvin.

Oplysningerne, der skal indberettes før første transport, er følgende:

- Transportørens navn.
- CVR-nummer.
- Autorisationsnummer.
- Forventet startdato for transport af gruppevis levering af slagtesvin.

I bilag 1 kan du se, hvordan du anmoder om dispensation, anmoder om registrering i CHR som gruppevis leverandør af slagtesvin og indberetter inden den første transport af gruppevis levering af slagtesvin.

Herunder ser du en illustration af det, der skal gøres, inden du første gang kan foretage gruppevis levering af slagtesvin både som ejer af en svinebesætning og som transportør af egne svin.



Under gruppevis levering af slagtesvin

For ejeren af en svinebesætning

Som ejer af en svinebesætning, der benytter sig af gruppevis levering af slagtesvin, skal du sikre dig, at der i din besætning kun befinder sig svin, der er født i samme besætning. Det samme gør sig gældende for ejeren af en svinebesætning, hvorfra der flyttes svin, der på et tidspunkt ender i besætninger, som benytter sig af gruppevis levering af slagtesvin.

Som ejer af en svinebesætning, der benytter sig af gruppevis levering af slagtesvin, skal du sikre dig, at der ved enhver transport af svinene, der indgår i eller på et senere tidspunkt skal indgå i gruppevis levering af slagtesvin, kun findes svin på transportmidlet, der er født i samme besætning. Undtaget er transport af avlsdyr til slagteri, når avlsdyrene kommer fra samme besætning som de slagtesvin, der indgår i gruppevis levering.

Ved gruppevis levering af slagtesvin må der på transportmidlet kun være slagtesvin fra én besætning. Undtaget er dog transport af avlsvin til slagteri, når avlsvinene kommer fra samme besætning som de slagtesvin, der indgår i gruppevis levering.

Gruppevis levering af slagtesvin kan dog ved samme transport omfatte flytninger af slagtesvin fra flere besætninger med samme ejere, når svinene er født i samme besætning. Disse besætninger kan befinde sig på hver sin virksomhed.

Som ejer af en svinebesætning, der benytter sig af gruppevis levering af slagtesvin, kan du tilføje avlsvin. Avlsvinene skal være øremærkede, hvis de flyttes fra besætninger, der indeholder svin af anden oprindelse end de svin, der indgår i gruppevis levering.

Som ejer af en svinebesætning skal du til transportøren selv udfærdige og udfylde følgende oplysninger på et flytningsdokument:

- 1) Antal dyr pr. besætning, der skal transporteres.
- 2) Besætningsnummer for den eller de besætninger, hvorfra dyrene flyttes.
- 3) Dato for afgang.
- 4) Besætningsnummer eller adresse for det planlagte bestemmelsessted (svineslagteri).
- 5) At transporten sker som gruppevis levering af slagtesvin.

For egentransportøren

Som transportør af dine egne svin ved gruppevis levering af slagtesvin, skal du selv underskrive flytningsdokumentet, hvormed du bekræfter, at oplysningerne på flytningsdokumentet er korrekte.

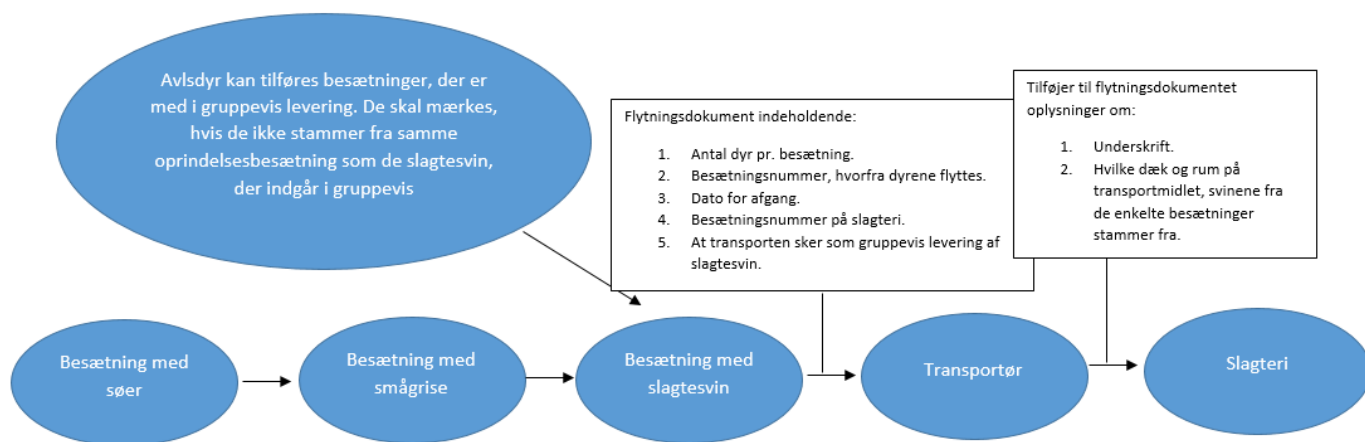
Hvis du transporterer slagtesvin fra flere besætninger (*som egentransportør må det kun være fra dine egne besætninger*), skal du sikre adskillelse af svinene i hver sin gruppe på transportmidlet, således at det ved ankomst til slagteriet er entydigt, hvilken besætning det enkelte svin stammer fra. Du skal på flytningsdokumentet registrere på hvilke dæk og i hvilke rum på transportmidlet, svinene fra de enkelte besætninger er anbragt.

Du skal ved ankomst til slagteriet kunne dokumentere, at transporten efter afgang fra den angivne besætning er sket uden ophold. Ved gruppevis levering af slagtesvin fra flere af dine besætninger, skal du via kørselsdata kunne dokumentere, at transporten efter afgang fra den første besætning alene har gjort ophold ved de øvrige angivne besætninger før ankomst til slagteriet.

Du skal ved ankomst til slagteriet og inden aflæsning af dyrene i gruppevis levering af slagtesvin udlevere kørselsdata. Du skal selv opbevare en kopi af kørselsdata i mindst to år, som skal forevises på forlangende.

Du skal som egentransportør sørge for, at der udføres egenkontrol. Egenkontrollen skal du beskrive i et egenkontrolprogram, herunder hvordan egenkontrollens gennemførelse dokumenteres. Du skal løbende opdatere dit egenkontrolprogram. Dokumentation skal opbevares i mindst to år.

Herunder kan du se en illustration af en gruppevis levering af slagtesvin samt krav til flytningsdokumentet.



Ophør af gruppevis levering af slagtesvin

Ved ophør af gruppevis levering skal du som besætningsejer skriftligt opsige aftalen. I bilag 1 kan du se, hvordan du opsiger din aftale om gruppevis levering af slagtesvin.

Du skal være opmærksom på, at ophør af en besætning eller ejerskifte for en besætning vil medføre, at der automatisk sættes en ophørsdato på aftaler om gruppevis levering af slagtesvin for de pågældende besætninger.

Såfremt du fortsat ønsker at flytte umærkede svin mellem besætninger, skal der være registreret en forsyningskæde mellem dem, jf. afsnittet om forsyningskæder i dette bilag. Du kan dog ikke længere transportere dine svin til slagteriet uden at mærke dem med et identifikationsmiddel.

Herunder ser du en illustration af, hvordan aftalen om gruppevis levering af slagtesvin ophører, og hvad du skal være opmærksom på efterfølgende.

